

Metz Métropole

metzmetropole.fr

LE MAG LE MAGAZINE DE VOTRE MÉTROPOLE



La métropole horizon 2026

Dossier

Nouvelle mandature

> P. 6

Art & Tech

Aux côtés des entreprises

> P. 22

Suivez votre métropole sur
facebook.com/MetzMetropole
twitter.com/MetzMetropole
instagram.com/metzmetropole
linkedin.com/company/metz-metropole



Sommaire # 89 | La métropole horizon 2026

Couverture

Conseil métropolitain
du 8 juillet 2020
© Luc Bertau

4 L'actu



Aménagements cyclables

6 Inspire



La métropole horizon 2026

20 Vous vivez ici



Datacenter Advanced MedioMatrix

22 Art & Tech



Aux côtés des entreprises

25 Ça respire !



La métropole s'engage
pour le partage

26 Ça rayonne



Opéra-Théâtre
Réinventer la liberté

Nos 44 communes

- AMANVILLERS • ARS-LAQUENEXY • ARS-SUR-MOSELLE • AUGNY
- CHÂTEL-SAINT-GERMAIN • CHESNY • CHIEULLES • COIN-LÈS-CUVRY
- COIN-SUR-SEILLE • CUVRY • FÉY • GRAVELLOTTE • JURY • JUSSY • LA MAXE • LAQUENEXY
- LE BAN-SAINT-MARTIN • LESSY • LONGEVILLE-LÈS-METZ • LORRY-LÈS-METZ • MARLY
- MARIEULLES • MÉCLEUVES • METZ • MEY • MONTIGNY-LÈS-METZ
- MOULINS-LÈS-METZ • NOISSEVILLE • NOUILLY • PELTRE • PLAPPEVILLE
- POUILLY • POURNOY-LA-CHÉTIVE • ROZÉRIEULLES • SAINT-JULIEN-LÈS-METZ
- SAINTE-PRIVAT-LA-MONTAGNE • SAINTE-RUFFINE • SAULNY • SCY-CHAZELLES
- VANTOUX • VANY • VAUX • VERNÉVILLE • WOIPPY



François Grosdidier

Président de Metz Métropole
Maire de Metz

Édito

Après les élections municipales et métropolitaines, s'ouvre un nouveau mandat. Notre métropole devra s'affirmer à l'extérieur, s'imposer dans le concert des métropoles, se faire entendre sur les grands dossiers comme l'enseignement supérieur et les transports, nouer des relations fortes et fructueuses avec Luxembourg, Trêves et Sarrebruck...

La métropole devra être rayonnante à l'extérieur, mais humble à l'intérieur, à l'écoute et aux services des communes et des habitants. La métropole existe pour faire ce que les communes ne peuvent pas faire seules, mais en aucun cas pour les remplacer. Juste pour les aider à mieux répondre aux besoins des administrés.

Cette métropole est une longue construction, née dans les Années 70 sous la forme du District de l'Agglomération Messine à l'initiative de Jean-Marie Rausch qui l'a transformée en Communauté de Metz Métropole (CA2M) dans les Années 2000, avant de devenir une métropole de plein exercice, la première division des collectivités locales, sous la présidence de Jean-Luc Bohl.

Aujourd'hui, nous devons réussir ce double défi, lui donner de la force en étant au service des plus humbles, de la hauteur en restant les pieds sur terre. Cette volonté unit les 44 maires de Metz-Métropole.

Metz Métropole le mag' | N° 89 | septembre-octobre 2020

Directeur de la publication : **François Grosdidier**
Rédacteur en chef : **Anne Prémel-Valleton**
Rédacteur en chef délégué : **Dominique Cuttiitta-Wéber**
Création graphique : **Émeline Marangon**
Conception graphique : **Chloé Redeler et Christophe Ferry**
Documentation rubrique Ici et là : **Sabine Neubert**
Direction de la Communication - Metz Métropole

Crédits photos Luc Bertau sauf p. 5 Yves Lafosse ;
p.21 Jean-François Mestre ; p. 25 BarterLink ;
p. 26 Pauline Cavion, Joffrey Duval
et visuels Chloé Redeler ; p. 28 Ville de Metz
Ce numéro contient un cahier spécial LE MET'
de huit pages.

Impression : **BLG Toul** - imprimé sur papier PEFC
(Programme de reconnaissance des certifications forestières)
ISSN : **1762-9977** / Tirage : **120 000 exemplaires**
Dépôt légal : à parution

Pour écrire à la rédaction : redaction@metzmetropole.fr
Metz Métropole | Harmony Park 11, boulevard Solidarité
BP 55025 - 57071 Metz cedex 3 | 03 87 20 10 00





Aménagements cyclables et aide à l'achat d'un vélo



Au moment du déconfinement, Metz Métropole a choisi d'encourager ses habitants à se déplacer à vélo au quotidien pour préserver la qualité de l'air. Deux mesures complémentaires ont été mises en place dans ce sens : des aménagements cyclables temporaires et une aide financière à l'achat d'un vélo.

La métropole déploie progressivement des aménagements cyclables temporaires et expérimentaux depuis le 7 mai. Des couloirs réservés aux cyclistes sont aménagés sur des tronçons de route sécurisés.

La ligne directrice de ces aménagements : organiser la continuité des parcours cyclables, dans la logique du schéma directeur cyclable validé par les élus de la métropole en 2019. Ce dispositif est le fruit d'une collaboration entre les élus de la Ville de Metz et

de Metz Métropole, les Transports de l'agglomération de Metz Métropole et le Conseil de Développement Durable (CODEV). Évalué régulièrement, il évolue en fonction des difficultés observées.

La métropole propose par ailleurs à ses habitants de les aider financièrement à acheter un vélo neuf ou d'occasion homologué de type cargo, pliant ou à assistance électrique (VAE). La prime versée s'élève à 30 % du prix d'achat du vélo, pour un montant maximum de 300 euros.



CONDITIONS POUR BÉNÉFICIER DE L'AIDE FINANCIÈRE

- Habiter sur le territoire de Metz Métropole ;
- acheter un vélo neuf ou d'occasion chez un commerçant professionnel de Metz Métropole, (adresse indiquée sur la facture d'achat) ou dans l'un des ateliers associatifs d'autoréparation vélo de la Métropole. Les achats doivent être justifiés par facture acquittée entre le 18 juin 2020 et le 31 octobre 2020 ;
- remplir et déposer son dossier sur la plateforme en ligne dédiée sur metzmetropole.fr, en joignant les documents demandés. Les dossiers doivent parvenir complets aux services de la métropole au plus tard le 15 novembre 2020.
- L'aide accordée par Metz Métropole est cumulable avec le Bonus vélo de l'État (200 euros sous plafond de revenu) et les aides allouées par les communes.



Mécleuves Terres de Blues Une édition bleu, blanc, blues

En ce début septembre pas de vague à l'âme, mais du blues ! Neuf concerts et plus d'une trentaine d'artistes rassemblés à travers champs au cœur de la campagne messine. Pour la troisième édition du festival, l'équipe de Mécleuves Terre de Blues mêle, avec le savoir-faire qui la caractérise, des têtes d'affiche internationales et des musiciens français encore méconnus. Deux scènes et un grand chapiteau en plein air pour deux jours rythmés également par des classes de maîtres dédiées aux élèves des écoles de musique et des conservatoires. Et la convivialité qui colore MTB depuis sa création.

Ouverture des portes vendredi 4 septembre à 18 h 30.

Sur scène : *Awek* (25 années sur les routes pour ce blues envoûtant, etc.), *Élise & The Sugar Sweet* (un cocktail détonnant de Blues, de Soul et de Rhythm & Blues) et *Flying Saucer* (un groupe de Blues cajun *made in France*)

Samedi 5 à partir de 16 h, *Muddy Gurdy*, *Bonita & The blue Shaks*, *Nico Duportal & the Sparks*, et la tête d'affiche *Boney Fields* (Chicago).

Toutes les informations mtb-mecleuves-terre-de-blues.com



Du 18 juin au 31 octobre 2020

INSPIRE-METZ
L'AGENCE

Metz Métropole
participe à hauteur de

30%
sur l'achat
de votre

vélo
cargo, électrique ou pliant

Metz Métropole
Informations & règlement sur metzmetropole.fr

Drive fermier

Dégustez des produits frais et locaux

Pour vous permettre de vous approvisionner en produits frais et locaux, Metz Métropole, la Chambre d'agriculture et l'agence d'attractivité Inspire-Metz ont mis en place un drive fermier. Fromages, fruits et légumes, viandes, confitures, miel et autres délices : tout le savoir-faire artisanal et local dans vos assiettes !

Les commandes sont à effectuer du samedi au mercredi soir sur le site drive-fermier-moselle.fr

Deux points de retrait à Metz
les jeudis entre 17 h 30 et 19 h :

- Parking de la chambre d'agriculture 64, avenue André-Malraux
- Parc des expositions, rue de la Grange-aux-Bois

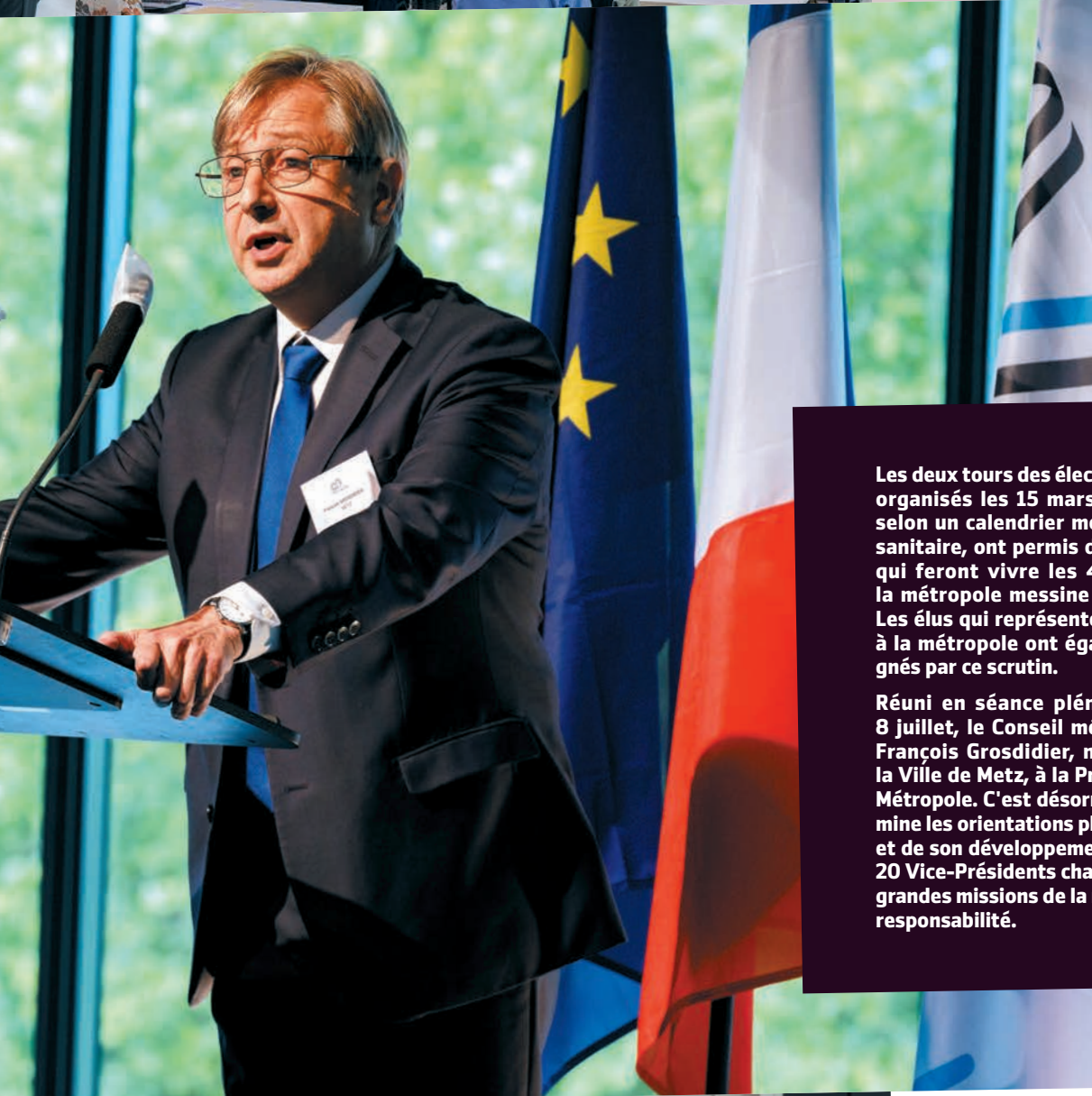
Repérez aussi les maraîchers et autres producteurs locaux du territoire sur la carte interactive sur notre site metzmetropole.fr



NOUVELLE MANDATURE

La métropole horizon 2026





Les deux tours des élections municipales, organisés les 15 mars et 28 juin 2020 selon un calendrier modifié par la crise sanitaire, ont permis d'élire les équipes qui feront vivre les 44 communes de la métropole messine de 2020 à 2026. Les élus qui représentent leur commune à la métropole ont également été désignés par ce scrutin.

Réuni en séance plénière le mercredi 8 juillet, le Conseil métropolitain a élu François Grosdidier, nouveau Maire de la Ville de Metz, à la Présidence de Metz Métropole. C'est désormais lui qui détermine les orientations phares du territoire et de son développement. Il s'entoure de 20 Vice-Présidents chargés de piloter les grandes missions de la métropole sous sa responsabilité.





François Grosdidier

« Ambition métropolitaine et proximité affirmée »

Le nouveau Président de Metz Métropole expose une vision métropolitaine ambitieuse pour le mandat qui s'ouvre. Il rappelle aussi l'enjeu de l'échelon communal dans le quotidien des habitants.

Quelles sont les grandes orientations de vos projets pour la métropole à l'horizon 2026 ?

Metz Métropole doit diriger son regard dans deux directions. D'une part vers l'horizon : définir des objectifs ambitieux et s'imposer dans le concert des grandes métropoles. D'autre part vers le terrain, la réalité du quotidien des habitants, au service desquels la métropole agit. Les différents problèmes qu'ils rencontrent, souvent portés par les Maires, retiennent également toute mon attention.

Considérons donc bien cette double dimension, du local et du métropolitain, à l'horizon national, européen, voire international, inscrit dans la géographie et dans l'histoire longue de la ville de Metz, que tous les habitants de ce grand territoire sont fiers de partager. L'ambition pour le futur devient Metz métropolitaine.

Quels sont les atouts qui permettent à Metz Métropole de porter des ambitions de cette ampleur ?

Metz Métropole tire sa prospérité de sa situation de carrefour européen. Elle doit développer ses infrastructures et les animer. Le port de Metz par exemple, premier port céréalier, qui doit rester sous contrôle

local, les infrastructures ferroviaires, ou encore nos autoroutes, pour lesquelles se posent les questions de saturation et de l'écotaxe.

Les activités logistiques représentent également un vrai potentiel de développement, comme le montre l'implantation d'Amazon.

Nous pouvons par ailleurs miser sur l'industrie du futur. Tous les éléments existent sur le Sillon mosellan, je pense à l'Institut de soudure et au pôle Mécanica de Yutz, au campus de recherche Arcelor Mittal de Maizières, mais aussi à nos grandes écoles et à nos universités sur le Technopole. Nous avons ici toutes les fondations de l'industrie de demain. Metz mérite en outre de devenir enfin une grande ville étudiante.

Autant de perspectives d'avenir qui ne peuvent qu'être dessinées par la métropole, parfois en coopération avec les intercommunalités voisines : le sud messin sur lequel se tiennent notre gare TGV et notre aéroport, les rives de Moselle avec ce centre de recherche de sidérurgie, qui est aujourd'hui la Nasa de la sidérurgie dans le monde. Et les intercommunalités plus au nord, avec lesquelles nous devons penser notre liaison avec le Luxembourg, dont la proximité représente une force pour notre métropole.





Vous évoquez les grands enjeux de ce siècle...

Des défis majeurs qui ont trait à la vie quotidienne des habitants. Ce sont notamment les grandes questions d'écologie, avec, entre autres, celle des transports, extra et intramétropolitains. Il s'agit d'imaginer comment renforcer le réseau de transport collectif - la troisième ligne de transport en commun en site propre, les liaisons intercommunales et périphériques - mais aussi de penser à des solutions intermédiaires entre les véhicules individuels et le transport collectif. La voiture partagée et la location de véhicules électriques biplaces pourraient présenter des alternatives. Nous allons également mettre en place des navettes fluviales, qui échappent aux embouteillages et présentent un tout autre agrément.

Parlons également de motricité des véhicules. Nous donnerons l'exemple avec une politique d'hybridation et d'électrification du parc des véhicules de la métropole. Je souhaite également que Metz Métropole devienne pilote dans la transition énergétique, notamment par l'innovation au moyen de l'hydrogène, certainement la motricité du futur, que l'on pourra stocker de façon plus vertueuse que par la production de batteries. Nous avons dans notre environnement les acteurs industriels compétents.



Qu'en est-il de l'emploi ?

Nous devons tout d'abord vivre notre proximité avec le Luxembourg comme une chance, créatrice de richesse et d'emploi. Ensuite nous devons mettre en adéquation la formation et l'emploi disponible sur notre propre marché. Cela relève de la compétence de l'État, de la Région, mais aussi de la métropole sur le volet de l'insertion sociale et professionnelle des jeunes. Certaines communes ont développé des missions emploi-insertion pour tous les publics. Nous pouvons poursuivre cette mission en y associant tous les acteurs.

Quels constats faites-vous à propos du logement ?

Diversifier notre offre de logements permettra de répondre de façon pragmatique aux besoins des habitants à toutes les étapes de leur vie. Des logements individuels pour les étudiants, aux solutions adaptées pour les personnes âgées, en passant par des habitats destinés aux familles, de nombreux dispositifs restent à déployer. Relançons les possibilités d'accession à la propriété et imaginons des propositions intermédiaires entre l'habitat collectif et le pavillon individuel, avec de nouveaux procédés de construction écoresponsables. L'écologie urbaine a été inventée ici dans les années 1970, c'est le moment de la réinventer !

Ces questions d'emploi et de logements sont également liées pour vous à l'aménagement du territoire...

En effet, il faut tenter de rapprocher au maximum l'habitat du travail et le travail de l'habitat, dans une configuration que l'on appelle « la ville du quart d'heure ». Les citoyens y travaillent et trouvent la plupart des services - médecins, écoles, commerces, etc. - à un quart d'heure de leur lieu de vie. Autour du centre de Metz et de la métropole existent d'autres centres de vie. La réorganisation urbaine à mettre en œuvre est un peu à l'image de planètes qui graviteraient dans un système solaire, et auraient elles-mêmes leur propre système solaire.

Vous vous êtes exprimé dans les médias à propos de sécurité. Comment voyez-vous ce sujet à l'échelle métropolitaine ?

Je souhaite tout d'abord rappeler la mission de la police municipale, qui est en mesure de répondre très précisément aux problématiques de sécurité

locales, contrairement à l'État. Cependant les petites communes n'en ont pas toujours les moyens. Aussi, l'intercommunalité constitue-t-elle une alternative, comme cela s'organise déjà autour de Woippy et une dizaine de villes et villages alentour, ou encore à Marly et Augny. Chacun des Maires garde cependant l'autorité sur sa commune. On peut envisager que des moyens métropolitains soient utilisés dans les mêmes conditions, mais toujours sous l'autorité des Maires.

Il serait également intéressant que la métropole intervienne sur le plan de la vidéoprotection et mette sur pied un centre de supervision métropolitain. Ce dispositif permettrait de tirer tout le bénéfice des caméras, pour orienter les forces de l'ordre en fonction des images reçues des différentes communes. Aujourd'hui la loi ne le permet pas, j'attends des évolutions dans ce sens.

Vous avez des projets qui concernent le sport et la culture

La pratique quotidienne du sport et des loisirs s'organise à l'échelon communal. Cependant, la gestion de certains équipements lourds, comme les piscines, requiert une échelle plus large. Tous les enfants de la métropole ont le droit de participer à des séances de bébés nageurs et ont, ensuite, besoin d'apprendre à nager. Aujourd'hui nos infrastructures ne répondent pas à cette nécessité et la gestion métropolitaine s'impose. Cela peut s'avérer nécessaire également pour d'autres disciplines, qui entraînent l'adhésion de tous.

Côté culture, la métropole a la responsabilité de grands équipements (Musée de La Cour d'Or, Opéra-Théâtre et Conservatoire à Rayonnement Régional). Elle doit encourager l'animation et la diffusion culturelle sur l'ensemble de ses communes et favoriser le rayonnement d'événements qui se déroulent sur le territoire, comme Mécleuves Terres de Blues, le festival du Livre d'histoire de Woippy, ou encore, dans le domaine du patrimoine viticole, la fête des vignes de Plappeville.

Votre mot de la fin ?

J'aborderai la question de l'offre de soin. Dans le contexte où 30 % des médecins partiront prochainement à la retraite, la métropole se tient aux côtés des communes pour trouver des solutions. En tant que Président de la métropole, je veux être auprès de l'ensemble des Maires.

20 Vice-Présidents et leur feuille de route

Les Vice-Présidents de Metz Métropole ont été élus par le Conseil métropolitain en juillet dernier. Le Président leur a ensuite attribué leurs délégations, c'est-à-dire les missions que ces 20 élus sont chargés de mener pour les six années à venir.



1^{er} Vice-Président
Jean-Luc BOHL
Maire de Montigny-lès-Metz
Tourisme et relations internationales



2^e Vice-Président
Cédric GOUTH
Maire de Woippy
Développement économique



3^e Vice-Président
Henri HASSER
Maire du Ban-Saint-Martin
Planification



4^e Vice-Président
Thierry HORY
Maire de Marly
Finances



5^e Vice-Présidente
Béatrice AGAMENNONE
Metz
Mobilité et transports



6^e Vice-Président
Jean BAUCHEZ
Maire de Moulins-lès-Metz
Coopérations et services aux communes



7^e Vice-Président
Khalifé KHALIFÉ
Metz
Solidarités et santé



8^e Vice-Président
Bruno VALDEVIT
Maire d'Ars-sur-Moselle
Service public de l'eau



9^e Vice-Président
François CARPENTIER
Maire de Cuvry
Assainissement



10^e Vice-Président
Daniel DEFAUX
Maire de Plappeville
Ressources Humaines



11^e Vice-Présidente
Martine MICHEL
Maire de Pournoy-la-Chétive
Participation citoyenne et relation aux citoyens



12^e Vice-Président
Roger PEULTIER
Maire de Rozérieulles
Commande publique



13^e Vice-Président
Marc SCIAMANNA
Metz
Enseignement supérieur, recherche et vie étudiante



14^e Vice-Présidente
Frédérique LOGIN
Maire d'Amanvillers
Infrastructures d'énergie



15^e Vice-Président
Frédéric NAVROT
Maire de Scy-Chazelles
Habitat et logement



16^e Vice-Présidente
Anne FRITSCH-RENARD
Metz
Stratégie métropolitaine



17^e Vice-Président
Philippe GLESER
Maire de Lorry-lès-Metz
Transition écologique et paysages



18^e Vice-Présidente
Nathalie SPORMEYEUR
Maire de Saulny
Vie associative et équipements sportifs



19^e Vice-Président
Bertrand DUVAL
Maire de La Maxe
Voirie et espaces publics



20^e Vice-Président
François HENRION
Maire d'Aigny
Collecte et valorisation des déchets



Les visages des nouveaux Maires de la métropole

Suite aux élections municipales, de nouveaux visages ont rejoint la métropole messine. Découvrez leurs portraits.



Philippe Gleser

Maire de Lorry-lès-Metz, 17^e Vice-Président de Metz Métropole chargé de la transition écologique et des paysages

« J'ai toujours été investi dans la vie locale », expose Philippe Gleser, 43 ans, nouvellement élu Maire de Lorry-lès-Metz. Marié, trois enfants, il vit dans cette commune depuis 2008 et y assume les fonctions de Président de l'Union nationale des combattants, d'éducateur du football club Lorry-Plappeville et de secrétaire du cercle omnisports et culturel du village. Celui qui s'implique également dans l'association de parents d'élèves de l'école est, dans la vie professionnelle, Directeur adjoint du Cabinet du Président du Département de la Moselle.

Philippe Gleser programme de construire à Lorry un lieu dédié aux associations, « pour que la vie culturelle et associative puisse s'épanouir ». Son équipe dessine aussi un projet important autour des voiries, qui prend en compte la sécurité de tous, notamment celle des cyclistes et des piétons. « Nous tenons à préserver la culture rurale de Lorry, son caractère de village lorrain traditionnel, insiste le nouveau Maire, tout en rappelant que sa commune figure sur la zone Natura 2000 et le périmètre de protection du Mont Saint-Quentin. Il faut protéger le patrimoine naturel », conclut-il.

Nathalie Spormeyeur

Maire de Saulny, 18^e Vice-Présidente de Metz Métropole, chargée de la vie associative et des équipements sportifs

Maman de deux enfants, rédacteur principal au bureau de la paie et des indemnités du SDIS, Nathalie Spormeyeur est arrivée à Saulny en 2008. Elle a participé aux réunions de présentation du projet métropolitain en 2018 et souhaite aujourd'hui renforcer l'attractivité de la commune, favoriser la communication entre élus et administrés, et proposer des services nouveaux. « Il faut encourager l'échange entre les citoyens et développer un lien intergénérationnel », exprime la nouvelle Maire, qui envisage également la création d'un espace vert dédié aux jeunes et l'aménagement de la voie verte entre Saulny et Woippy. Attirer le commerce figure aussi parmi ses préoccupations majeures. « Saulny ne doit plus être un village dortoir », résume-t-elle.



Claire Ancel

Maire de Châtel-Saint-Germain,
Conseillère déléguée au numérique

Manager au sein d'une entreprise de logiciels comptables et maman de trois enfants, à 40 ans Claire Ancel devient Maire de Châtel-Saint-Germain après un premier mandat en tant que conseillère. Ses priorités ? « *Maintenir la qualité du cadre de vie, favoriser l'écoresponsabilité et développer les services aux habitants, afin que les Châtellois soient heureux de vivre ici, exprime-t-elle. C'est important.* » Le dévouement de bénévoles qui ont confectionné des masques destinés aux personnes âgées du village renforce encore la motivation de la nouvelle Maire, qui affirme aussi sa volonté de conforter le sentiment d'appartenance à la métropole : « *La visibilité du projet métropolitain est un réel défi !* » affirme-t-elle.



Manuel Brocart

Maire de Longeville-lès-Metz,
Conseiller délégué à la biodiversité

Né à Metz, Manuel Brocart est papa de deux enfants. Cet expert qualité dans l'industrie automobile évolue de région en région jusqu'en 2011 avant de s'installer à Longeville-lès-Metz. Conseiller municipal depuis 2017, à 48 ans il prend la tête de la commune. « *Avec d'un côté l'île Saint-Symphorien, de l'autre le centre, Longeville a un peu l'allure de deux villages, expose-t-il. C'est assez résidentiel, mais la mixité sociale y est réelle.* » Et de mesurer le travail à venir : l'urgent, les actions de solidarité à mener en direction des personnes âgées et le suivi de la réouverture des deux écoles longevilloises [sa première action ce printemps]. Le moyen terme, avec un programme tourné vers l'environnement et la biodiversité, la démocratie participative et les actions sociales. « *Et puis il y a tous les sujets du quotidien, ajoute-t-il, comme l'avenir de la poste, à propos duquel les habitants nous interpellent, ou encore l'importance de soutenir les commerçants.* »



Pierre Baudrin

Maire de Vernéville, Conseiller délégué aux sentiers de randonnées et aux balades nature

Pierre Baudrin, 40 ans, démarre son premier mandat à la tête de la municipalité de Vernéville. Originaire du Nord, son parcours professionnel dans les mesures environnementales et la régulation matérielle le conduit en Moselle il y a 10 ans. Il pense cadre de vie et animation du village : « *Nous préparons par exemple la création d'un potager jardin, explique-t-il. Nous voulons rassembler autour d'activités intergénérationnelles et avancer ensemble. Recréer des moments forts de la vie collective, comme la Saint-Jean, célébrée autrefois dans le village.* » Le premier édile évoque également l'amélioration de la Rue Principale, en collaboration avec Metz Métropole, et la construction d'un site Internet.



Jean Combelles

Maire de Vaux, Conseiller délégué au règlement de publicité et à l'application du droit des sols

Issu d'une vieille famille valoise, Jean Combelles habite lui-même le village jusqu'en 1990, puis y revient en 2004 après plusieurs séjours à l'étranger. Chef d'entreprise en France et à l'international dans le domaine de l'industrie, retraité, il s'implique dans la vie de la commune pour un premier mandat en tant que Conseiller municipal. Aujourd'hui Maire, il se prépare à valoriser Vaux et son patrimoine, encourage le contact intergénérationnel et évoque également les outils de communication, pour lui essentiels dans le contexte actuel : « *Nous avons organisé un collectif dévolu aux publications sur le site Internet de la commune, explique-t-il. À présent nous mettons en place des commissions citoyennes qui intègrent des personnes hors Conseil municipal.* »

Vincent Dieudonné

Maire de Vany, conseiller délégué à la protection et à la fourrière animales

Le Maire de Vany élu ce printemps est Vincent Dieudonné, 47 ans, marié, père d'une fille de 12 ans. Chargé de projet à l'URM, il consacre une partie de son temps libre au travail du bois ou encore du métal. Il réalise volontiers les petits travaux et réparations du quotidien, « *y compris pour la commune* », relate celui qui était deuxième adjoint lors du mandat précédent. S'il s'adonne aussi à l'apiculture - il possède neuf ruches dans ce village où il est né - c'est notamment parce qu'il accorde de l'importance à la qualité de ce que l'on met dans nos assiettes. Aujourd'hui, Vincent Dieudonné projette d'aménager une voie verte, de mettre l'accent sur le sport et sur les activités extérieures. Il s'attelle ainsi à « *résoudre l'équation d'une vie active avec la protection de l'environnement et la sécurité routière.* »



Antoine Dorr

Maire de Vantoux, Conseiller délégué à la Gestion des milieux aquatiques et prévention des inondations (GEMAPI)

Ses enfants ont fréquenté l'école construite ici en 1950 par les ateliers du designer lorrain Jean Prouvé, et à 63 ans Antoine Dorr se plaît à travailler sur la revalorisation de ce site. Conseiller puis deuxième Adjoint lors des deux mandats précédents, le nouveau Maire souhaite aussi soutenir la vie associative, pérenniser le fonctionnement de l'école actuelle (140 élèves) et du périscolaire dont les bâtiments ont été agrandis. La sécurité piétonne, des projets immobiliers et d'espaces verts sont également au programme : « *Nous avons mis en place le PLU [Plan Local d'urbanisme], l'extension immobilière de la commune est maîtrisée* », expose celui qui tient à « *garder l'esprit village* » de Vantoux où il vit depuis 1992.



Michel Dumont

Maire de Féy, Conseiller délégué en charge du système de régulation du trafic

À 61 ans, le nouveau Maire de Féy compte 30 années d'expérience de la vie municipale. Retraité de la Poste, Michel Dumont est issu d'une famille d'agriculteurs du village dont il entend garder le caractère rural, « sans pour autant freiner les constructions individuelles », précise-t-il en énonçant ses projets forts : revoir le plan de circulation, améliorer et sécuriser l'aire de covoiturage, ou encore développer le petit commerce de proximité. « Il faut également encourager l'installation de producteurs. Nous avons ici des viticulteurs et des distillateurs, détaille-il, il nous faudrait aussi des maraîchers. » Et le nouveau Maire d'annoncer par ailleurs l'aménagement de chemins piétonniers et le raccordement de la véloroute l'Échappée bleue (autrefois appelée Charles-le-Téméraire) à Corny.



Pierre Fachot

Maire de Jussy, Conseiller délégué à la gestion foncière

Petit-fils et fils de commerçant, en couple, un enfant de 23 ans, Pierre Fachot donne très tôt un coup de main dans l'entreprise familiale, avant de devenir cadre commercial. « J'apprécie le contact depuis toujours », confie-t-il, alors que, à 51 ans, il prend les rênes de la commune de Jussy. Ses premières préoccupations vont à la sécurisation de la localité, fréquemment traversée par les automobilistes. Réduire la largeur de la voie, poser des ralentisseurs, voire agir du côté de la configuration des péages autoroutiers : autant de pistes pour améliorer la situation. Le cimetière et son chemin d'accès retiennent également toute l'attention du nouveau Maire. Et, s'il veut reflurir le village, c'est en veillant à réduire l'empreinte écologique : « Nous allons utiliser des pots moins consommateurs d'eau pour les 11 points de fleurissement actuels, et ceux que nous créerons ensuite », explique-t-il.



Armelle Huet

Maire de Noisseville, Conseillère déléguée à l'insertion sociale et professionnelle

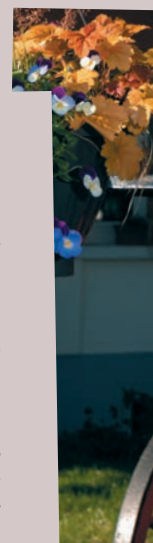
« J'ai été Conseillère municipale, puis Adjointe aux Affaires scolaires, mais dans une petite commune on fait tout ! » explique Armelle Huet, 46 ans, qui pour son troisième mandat, revêt l'écharpe tricolore. Dans la vie civile, elle est assistante sociale dans la protection de l'enfance. Citoyenneté, prévention, solidarité et soutien intergénérationnel au cœur, elle projette notamment la création d'un bureau d'aide sociale, et la mise en place d'activités propices au partage de compétences, autour du numérique par exemple. « Notre équipe veut promouvoir la vie associative et culturelle, améliorer les mobilités et la sécurité, exprime-t-elle. Nous nous mettons à l'écoute de toute la population, sans clivages politiques. »

Anne-Marie Linden

Maire de Coin-lès-Cuvry, Conseillère déléguée au tri, au recyclage et à l'économie circulaire

Anne-Marie Linden est kinésithérapeute. Éluée Conseillère en 2014, puis Première Adjointe suite au décès du Maire à mi-mandat, elle ambitionne aujourd'hui de donner une dynamique nouvelle au village. « La moyenne d'âge de notre équipe est jeune, précise-t-elle. C'est l'occasion d'une nouvelle impulsion. » Et de décrire la construction d'une résidence en cœur de village, une trentaine d'appartements dont une partie en primoaccession.

La première magistrate se réjouit que l'ancienne école primaire de Coin-lès-Cuvry ait repris du service au moment du déconfinement, avec deux enseignants envoyés par l'Éducation nationale : « Nous fonctionnons habituellement en RPI avec Cuvry. Sans cette réouverture temporaire, nous n'aurions pas pu assurer la sécurité des enfants qui empruntent les transports en commun pour aller à l'école. »



Philippe Manzano

Maire de Mécleuves, Conseiller délégué à l'animation et la diffusion culturelles sur le territoire

Marié et père de deux enfants, retraité, Philippe Manzano s'implique dans la vie culturelle et associative du village depuis 1998. Président de la MJC du village (450 adhérents), il est l'un des principaux moteurs du festival Mécleuves Terres de Blues, et son investissement le conduit naturellement à la mairie. « Notre programme est axé sur le développement durable. C'est encore plus nécessaire dans le contexte de la crise sanitaire », explique-t-il. Le nouveau Maire privilégiera les énergies renouvelables pour les bâtiments communaux et annonce également un projet de marché de produits locaux en circuit court. Et d'ajouter : « Nous souhaitons que Mécleuves continue d'exister au niveau de la culture et du sport sur la métropole. »



Franck Osswald

Maire de Saint-Julien-lès-Metz

Marié, 51 ans, cadre de la sidérurgie, Franck Osswald se décrit lui-même comme « un passionné. M'investir à Saint-Julien-lès-Metz représente pour moi une nécessité citoyenne, énonce-t-il, une envie de renouveau ! » Cet élan passera notamment par la création d'un marché nocturne de produits locaux, entre autres projets écoresponsables. Le premier magistrat et son équipe mûrissent aussi des idées d'événements fédérateurs, comme la Saint-Juliennoise, une course pédestre locale « à relancer, en y associant tous les clubs sportifs ». La volonté que Saint-Julien « ne reste pas qu'une ville de passage », résume certainement bien ce qui anime Franck Osswald. « Il faut recréer ici un esprit village. Faire en sorte que Saint-Julien ne s'endorme pas est un beau défi ! » s'enthousiasme-t-il.



Dominique Strebly

Maire d'Ars-Laquenexy, Conseiller délégué aux relations avec les autorités de sécurité civile et publique, et à l'accueil des gens du voyage

Trois mandats à son actif, dont l'un en tant que 1^{er} Adjoint, Dominique Strebly, 62 ans, est un enfant du village. Si le nouveau Maire entend mener ses conseillers dans la continuité de la politique impulsée jusqu'alors, il n'en prépare pas moins de nouveaux projets : « Nous allons embellir le village, travailler à l'amélioration du centre, et créer, à la demande des habitants, des chemins piétons, détaille-t-il. Il faut également terminer des voiries et poursuivre l'enfouissement des réseaux. Tout ceci dans la mesure de notre budget qui n'est pas extensible. » Celui qui exprime la motivation de son équipe à travailler dans le sens de l'intérêt général, inscrit la participation citoyenne et les économies d'énergie dans les chantiers à venir.





Sylvie Roux

Maire de Mey, Conseillère déléguée au commerce

Sylvie Roux, 56 ans, chef d'entreprise et comptable, devient Maire de Mey après un mandat en tant que Première Adjointe. Alors que ses enfants ont quitté le nid, c'est l'envie de renforcer le lien social qui l'anime : « Nous développons un projet de lotissement privé pour encourager l'arrivée de nouveaux habitants dans le village, explique-t-elle tout en précisant : nous allons bien sûr rester modestes dans nos actions et faire preuve d'une gestion budgétaire rigoureuse. Cependant, même si nous sommes une toute petite commune (282 habitants), nous savons que nous avons toute notre place dans la métropole ! » exprime-t-elle.

Claude Valentin

Maire de Nouilly, Conseiller délégué à l'archéologie préventive

Le nouveau Maire de Nouilly évoque sa carrière professionnelle à la Ville de Metz comme « une aventure formidable ». Claude Valentin, 67 ans, y a exercé successivement des fonctions de direction au sein de nombreux services - état civil, scolaire, équipements culturels, etc. - et c'est certainement avec la même énergie qu'il aborde son mandat de premier magistrat. « Nous voulons créer une nouvelle dynamique, une vraie proximité avec les Novillois », s'enthousiasme-t-il, participation citoyenne, développement durable, animation de la commune et implication au sein de la métropole en ligne de mire. « À seulement huit kilomètres de la cathédrale de Metz, Nouilly a de véritables atouts ! »



LES MAIRES À LA TÊTE DES AUTRES COMMUNES DE LA MÉTROPOLE :

Jean-Louis BALLARINI	Chieulles
Jean BAUCHEZ	Moulins-lès-Metz
Daniel BAUDOÛIN	Sainte-Ruffine
Jean-Luc BOHL	Montigny-lès-Metz
François CARPENTIER	Cuvry
Daniel DEFAUX	Plappeville
Bertrand DUVAL	La Maxe
Cédric GOUTH	Woippy
Patrick GRIVEL	Laquenexy
François GROSDIDIER	Metz
Henri HASSER	Ban-Saint-Martin
François HENRION	Augny
Thierry HORY	Marly
Pascal HUBER	Chesny
Jocelyne KOLODZIEJ	Coin-sur-Seille
Walter KURTZMANN	Peltre
Frédérique LOGIN	Amanvillers
Jean-François LOSCH	Lessy
Martine MICHEL	Pournoy-la-Chétive
Pierre MUEL	Marieulles
Frédéric NAVROT	Scy-Chazelles
Roger PEULTIER	Rozérieulles
Stanislas SMIAROWSKI	Jury
Michel TORLOTING	Gravelotte
Bruno VALDEVIT	Ars-sur-Moselle
Jean-Claude WALTER	Saint-Privat-la-Montagne
Marilyne WEBERT	Pouilly

Retrouvez l'ensemble des élus du Conseil métropolitain sur metzmetropole.fr

Du
16
au
22
septembre
2020

Juin vaiss!

Dans le cadre de la
semaine européenne
de la mobilité



DATACENTER ADVANCED MÉDIOMATRIX

Données numériques bien protégées



Fabrice Couprie,
Président fondateur
du Datacenter



Un cœur réalisé par l'artiste Alfredo Longo à partir de canettes recyclées a été installé pour quelques mois devant le Datacenter.

Le Datacenter Advanced MedioMatrix, implanté sur l'espace d'activité de Mercy, héberge les données numériques de ses premiers clients. Mesures de sécurité draconiennes et préoccupations écoresponsables pour le premier équipement du genre en Moselle.

Le Datacenter a choisi la métropole mes-sine pour sa proximité transfrontalière, son accès aux grandes infrastructures routières et sa connectivité optimale. Baptisé Advanced MédioMatrix, en écho aux Médiomatrices, cette civilisation antique implantée sur le territoire mosellan, l'équipement marque l'avancée dans une époque où les données (la data) apparaissent désormais parmi les biens les plus précieux à protéger.

Dans le bâtiment de 2 700 m², d'immenses corridors distribuent trois salles d'une capacité totale de 312 baies informatiques - des armoires privatives dans lesquelles chacun des clients installe ses serveurs. Des fournisseurs d'accès Internet, des sociétés de jeux vidéo, entre autres organismes issus de secteurs d'activité multiples, y abritent d'ores et déjà leurs données. En pleine activité, 15 000 machines pourront y fonctionner.

Fabrice Couprie, Président fondateur du Datacenter, qui a managé durant 24 ans les systèmes informatiques du commandement de la Défense, décrit un environnement ultrasécurisé. Protection contre les infractions bien sûr, mais également alimentation électrique en continu. « Nous assurons la disponibilité des données à 99,982 %, ce qui revient à une seule heure d'indisponibilité par an, détaille-t-il. Deux circuits électriques distincts alimentent le Datacenter, l'un pouvant pallier la mise hors service de l'autre. Dans le cas très improbable de coupure des deux systèmes, six générateurs sont prêts à prendre le relais en 11 secondes. » Le niveau de fiabilité annoncé, qui comprend également la connexion permanente à Internet, a été vérifié sur place et certifié par l'organisme américain Uptime Institute. L'expertise vaut au Datacenter la certification Tier III [niveau trois].

IMPACT ENVIRONNEMENTAL SOUS CONTRÔLE

Advanced MedioMatrix s'attache à limiter son impact environnemental et s'appuie sur la technique du *Free-cooling* [littéralement : rafraîchissement gratuit] pour refroidir l'atmosphère des salles du bâtiment. « Les extracteurs récupèrent la chaleur qui émane des serveurs informatiques. L'air est accéléré, déshumidifié et brassé avec l'air extérieur. Le système est le plus efficace au monde en matière d'économies d'énergie », affirme Fabrice Couprie. Et d'énumérer encore : « l'énergie 100 % verte fournie par UEM, les panneaux photovoltaïques et la récupération des eaux de pluie. Nous sommes convaincus que le développement numérique doit et peut se faire en meilleure harmonie avec la planète », énonce celui qui met également en avant « la construction 100 % française. Nous avons privilégié les acteurs locaux », conclut-il.

Advanced MedioMatrix proposera prochainement un service de cloud (hébergement des données sur ses propres serveurs) et pourra également accompagner les start-up dans le domaine de la sécurité informatique.

TRAVAUX SUR LE PLATEAU DE FRESCATY

L'eau vive de la Ramotte

Les travaux de réouverture du ruisseau de la Ramotte sont en cours depuis la fin du printemps sur le Plateau de Frescaty. Le chantier comprend également des aménagements paysagers.

Le ruisseau de la Ramotte, qui prend sa source sur la côte Saint-Blaise à Augny et se jette dans la Seille à Marly, disparaissait jusqu'à présent à la vue lors de sa traversée de l'ancienne BA 128. Et pour cause, il était contraint dans une canalisation enterrée sur près de 617 mètres depuis les années 1950. Aujourd'hui, les eaux vives du cours d'eau sont en passe de refaire surface.

D'importants travaux de terrassement ont été entrepris en mai et juin derniers, suivis par le retrait du tuyau cet été. La mise en eau du vallon est programmée pour ce mois de septembre, les aménagements paysagers sur le site de Frescaty et en amont à Augny, pour cet hiver.



PROTECTION DU MILIEU NATUREL

Différentes mesures visent un impact minimal du chantier sur le milieu naturel. Le suivi régulier de la qualité des eaux est effectué pendant la durée des travaux, et une pêche de sauvegarde permet de maintenir le peuplement naturel du ruisseau. Cette mesure consiste à prélever et à déplacer les poissons qui pourraient être menacés par une diminution temporaire du débit lors de la mise en eau du nouveau lit.

Metz Métropole veille également à équilibrer et à diversifier la végétation du cours d'eau (en langage scientifique : la ripisylve). Le lit et les berges adopteront un aspect naturel, et la biodiversité fait partie des préoccupations majeures. La collectivité est accompagnée dans ce domaine par des hydrogéologues et des paysagistes. Elle s'appuie en outre sur l'étude SESAME* menée par la Ville de Metz et la Métropole en collaboration avec le Cerema.

Deux ouvrages de franchissement de la Ramotte sont également prévus. L'un supportera l'ancien chemin de ronde réhabilité en sentier « balade et découverte » et le second la voie d'accès nord à la plateforme logistique Amazon.



*L'étude SESAME (pour Services écosystémiques rendus par les arbres, modulés selon l'essence) met en valeur les bienfaits apportés par les arbres et les arbustes dans le contexte du réchauffement climatique et de la nécessité de préserver la biodiversité.



Aux côtés des entreprises

Face à l'impact sans précédent de la crise sanitaire, Metz Métropole a mis en place des mesures destinées à préserver la vie économique de ses 44 communes, la pérennité des entreprises et de l'emploi. La métropole s'est notamment impliquée dans la mise en œuvre du fonds régional de solidarité Résistance.

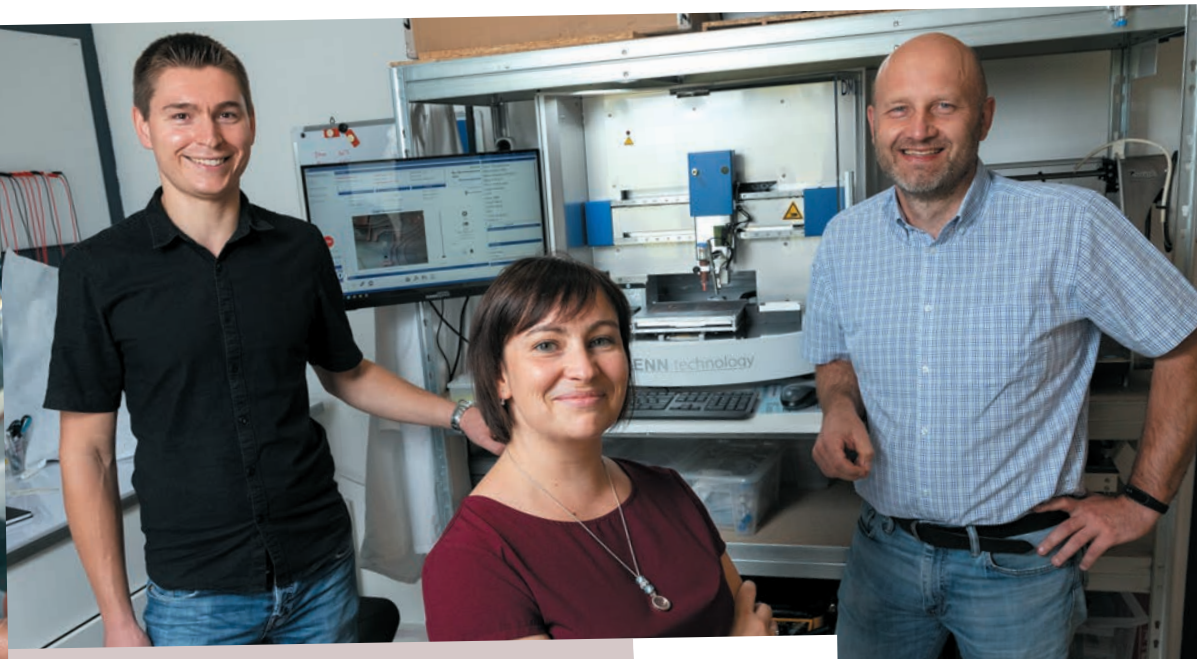
Le fonds régional Résistance permet aux entreprises, aux commerces et aux associations de bénéficier d'une aide de 2 000 à 20 000 euros sous forme de prêt à taux zéro, en substitution ou en complément d'un prêt bancaire. La métropole consacre 451 000 d'euros à ce fonds, auquel abondent dans les mêmes proportions le Département de la Moselle, la Région Grand Est et l'État (Banque des territoires), pour une enveloppe globale de 1,8 million d'euros. Deux euros accordés par la métropole génèrent ainsi huit euros qui bénéficient aux entreprises locales. L'agence d'attractivité Inspire Metz, qui travaille aux côtés de la métropole, est chargée de l'instruction du fonds Résistance.

SOUTENIR LA DYNAMIQUE ENTREPRENEURIALE

Par ailleurs, Metz Métropole a également mis en œuvre des dispositifs d'aides fiscales en faveur de la trésorerie des entreprises. Ainsi, par exemple, le versement mobilité et la collecte de la taxe locale de séjour ont été reportés de plusieurs mois.

Des campagnes de communication dédiées au commerce local et plus globalement à l'attractivité du territoire ont été réalisées ce printemps. La métropole s'attache en outre au quotidien à développer la dynamique entrepreneuriale sur son bassin de vie. Dans cette optique, l'agence Inspire Metz accompagne les entreprises afin de faciliter leur implantation sur le territoire et d'optimiser leurs conditions de développement.





Chaudronnerie d'Ars-sur-Moselle « Tout le monde a été avec nous »

La société des Travaux de Preny, implantée dans la zone artisanale d'Ars-sur-Moselle, est spécialisée dans l'usinage de pièces industrielles métalliques. Jean-Claude Schnell, propriétaire de l'entreprise familiale depuis 1993, raconte l'activité en berne ce printemps : « *La matière première manquait, nos fournisseurs habituels, des Français et des Allemands, étaient en confinement* ». Son équipe (10 équivalents temps plein) en chômage partiel ou en congé, le dirigeant épaulé de deux collaborateurs continue à travailler à l'atelier. « *Nous avons pu terminer des commandes en cours, mais que nous n'avions pas le droit de livrer, relate-t-il. Nos commanditaires étaient fermés.* »

Alors que l'exercice budgétaire précédent permettait d'être optimiste, l'entreprise voit sa production fondre à 80 % de son volume habituel en mars, jusque 10 % en avril, pour repartir à 50 % en mai. « *Tout le monde a été avec nous, apprécie l'entrepreneur, qui reste positif. Les chambres consulaires, les collectivités, l'UIMM [Union des industries et des métiers de la métallurgie]. La solidarité entre dirigeants, cocontractants et concurrents a également été appréciable.* »

La société des travaux industriels de Preny est soutenue dans le cadre du fonds Résistance.

Retrouvez nos articles complets sur
metzmetropole.fr



MCVE Technologie « Implanter la plastronique en Europe »

L'entreprise MCVE Technologie, créée par Christian Weisse en 2019, est installée sur le Plateau de Frescaty. Elle innove dans le domaine de la plastronique, technologie qui intègre des circuits imprimés dans les plastiques et tissus pour les rendre intelligents.

La start-up formule une pâte à base de cuivre, l'EOPROM®, qu'elle dépose sur différents supports plastiques flexibles ou rigides pour créer les circuits électroniques de demain. « *Ces solutions sont recherchées dans l'industrie des objets capables de communiquer entre eux*, explique l'innovateur. *De nombreux secteurs peuvent être concernés : aéronautique, automobile, énergies renouvelables, etc. Nous prospectons auprès de groupes industriels qui veulent changer leur façon de fabriquer et réaliser des économies* », précise-t-il.

Accompagnée au sein de l'incubateur d'entreprises messin The Pool (Bliiida), MCVE prépare une levée de fonds. La crise modifie néanmoins le paysage et Christian Weisse mise sur l'adaptabilité. Il mesure en outre « *l'importance d'arriver à temps sur le marché. Aujourd'hui, les objets communicants sont fabriqués en Asie*, poursuit-il. *Nous nous positionnons pour réimplanter cette compétence industrielle électronique en Europe et sur le territoire.* »

Inspire Metz et l'association ECTI (Entreprises, collectivités territoriales, insertion) ont aidé l'entreprise MCVE à mobiliser le fonds Alizé - prêt à taux zéro accordé par la Chambre de Commerce et d'Industrie - pour poursuivre son déploiement.

ecti.org
inspire-metz.com





Réel et virtuel en interaction

La huitième édition du salon #GEN, programmé par l'association Grand Est Numérique les 10 et 11 septembre au Centre de Congrès Robert Schuman à Metz, annonce un événement riche en rencontres et découvertes. L'hybridation du réel et du virtuel multiplie ses connexions.



#GEN a su se hisser rapidement au rang des événements business et numérique qui comptent en France. Ce salon professionnel est classé premier pour le nombre de visiteurs (3 553 participants en 2019 - hors événements parisiens, troisième Paris inclus). Parmi les thématiques annoncées : l'Écolotech, qui s'intéresse aux liens qu'entretient la technologie avec les préoccupations environnementales, la sécurité, l'intelligence artificielle et la place qu'elle occupe désormais dans le droit (avec Jeanne Dussert, spécialiste en cyberjustice) ou encore dans l'art.

Le sportif Tony Parker, qui s'avère également un entrepreneur du numérique, et André Manoukian, qui porte un projet de conception musicale au moyen de l'intelligence artificielle, interviendront à #GEN.

Cette huitième édition prend bien évidemment en compte les interrogations

que suscite la crise sanitaire, et le rôle qu'a joué le numérique pendant le confinement. L'organisation mixe le présentiel avec le virtuel. Près de 35 conférences seront retransmises en direct, accessibles dans le monde entier. Un hall d'exposition virtuel agira en interaction avec l'espace physique et les internautes pourront intervenir sur des forums de discussion en temps réel. « Cette hybridation est une occasion de plus de multiplier les contacts, un pari pour développer l'attractivité », souligne Frédéric Schnur, Président de l'association organisatrice.

La présence de nos voisins sarrois et luxembourgeois atteste de l'attractivité transfrontalière croissante de l'événement. Une délégation allemande autour du Secrétaire d'État du Land de Sarre et du Maire de Sarrebruck, accompagnée d'entreprises innovantes, sera à #GEN le jeudi 10. Une délégation de start-up

luxembourgeois et la House of Start-up (HoST) de Luxembourg seront là le vendredi 11.

La notoriété nationale de #GEN sera amplifiée par l'organisation d'un séminaire des Capitales *French Tech* (Paris, Marseille, Nice, Lille, Lyon, etc.), ces sites emblématiques du développement de la technologie numérique dont fait partie notre territoire. La Mission nationale *French Tech* encadrera ce temps fort.

On note également en marge de l'événement une session sur le thème de l'extension numérique des commerces « physiques », dédiée aux commerçants, artisans et producteurs locaux. Ils pourront y découvrir le champ du possible de l'univers digital pour leur activité.

gen.grandestnumerique.org

⁽¹⁾ Analyse comparative avec l'édition #GEN 2019 sur les événements Business et numérique avec entrées payantes.



COMMERCE ET INDUSTRIE ÉCORESPONSABLES

La métropole s'engage pour le partage

Une plateforme numérique de troc entre les entreprises s'organise sur la métropole messine, qui s'est alliée au réseau de ressources Barterlink pour concrétiser ce projet écoresponsable. Une phase test a démarré cet été.

LE TROC ENTRE ENTREPRISES CONCRÈTEMENT

Les échanges se font au moyen d'une monnaie dédiée, le Link (1 Link = 1 euro) et font l'objet d'une facture traditionnelle dont le mode de paiement est « réglé par compensation sur BarterLink ». Afin de faciliter le troc, un compte Links débiteur est accepté (montant en fonction de la taille de l'entreprise).

Surplus de production, restes de matériaux, mais aussi services non utilisés à plein temps : on a tous quelque chose qui peut très probablement servir aux autres. C'est toute la raison d'être d'une plateforme collaborative dédiée au partage de moyens matériels et humains entre les entreprises, qui créent ainsi de la plus-value, tout en réduisant leur empreinte écologique.

Pour mettre en place ce projet sur le territoire, Metz Métropole s'appuie sur les compétences du réseau de ressources de la société BarterLink [de l'anglais *barter* (troc) et *link* (lien)], créé en 2015 à Bordeaux par son Président-Directeur Général, Sylvain Lhommée. Convaincu de nouveaux modèles économiques coopératifs, celui-ci constate un volume des échanges en pleine croissance. « Le barter est utilisé par 20 à 25 000 entreprises en France, mais la marge de développement est importante, expose-t-il. Aujourd'hui, il n'y a plus de place pour des biens sous-utilisés ou gâchés, la crise a encore renforcé cela. L'enjeu est aussi d'apporter de la valeur localement. »



OFFRE DIVERSIFIÉE ET ORIGINALE

Le projet de Metz Métropole s'inscrit ainsi dans une dimension territoriale, avec pour ligne directrice de favoriser les échanges locaux. « L'important est de rassembler les nombreuses activités qui constituent le tissu économique, afin de pouvoir proposer une offre diversifiée et originale », complète Dominique Sacco, consultant de BarterLink sur le réseau Grand Est. Interlocuteur privilégié de Metz Métropole pour la mise en œuvre de la plateforme, le professionnel énumère les premiers secteurs d'activité qui se montrent d'ores et déjà intéressés pour rejoindre le réseau messin : des équipements sportifs, des sociétés de services, des pépinières de start-up ou encore des artisans qui transforment une partie de leur activité.

« Les échanges entre entreprises s'adaptonnent à l'économie traditionnelle, mais ne la concurrencent pas, précise

Dominique Sacco. Les transactions permettent par exemple à ceux qui proposent des services d'acquiescer, au moyen des Links obtenus, des biens qu'ils n'auraient pas achetés autrement », ajoute-t-il.

L'abonnement contracté auprès de BarterLink par Metz Métropole permet aux entreprises du territoire d'accéder gratuitement à la plateforme de troc. Une phase Test, à laquelle participent une dizaine d'entreprises, a démarré cet été. Le dispositif, qui participe de la démarche d'Écologie industrielle territoriale (EIT) mise en œuvre par Metz Métropole, sera présenté lors de la huitième édition de Grand Est Numérique les 10 et 11 septembre.

Demande d'inscription, conditions d'accès :
Gwendoline CUNY
gwcuny@metzmetropole.fr
03 87 39 89 77





Réinventer la liberté

Spectacles qui piaffaient d'impatience en coulisses, surprises et nouvelles productions disent le bonheur de retrouver les artistes sur scène. L'Opéra-Théâtre de Metz Métropole déploie toute son inventivité pour relancer sa saison.



« Nous faisons le pari de reprendre le fonctionnement normal de ce théâtre dès le mois d'octobre. Nous nous réjouissons de retrouver les artistes sur le plateau », s'exclame Paul-Émile Fourny, directeur de l'Opéra-Théâtre de Metz Métropole, en annonçant *Giovanna d'Arco*. Cet opéra de Verdi initialement programmé en juin dans le cadre des 800 ans de la cathédrale Saint-Étienne, ouvrira la saison le 2 octobre. La production regroupera une centaine d'artistes et de musiciens.

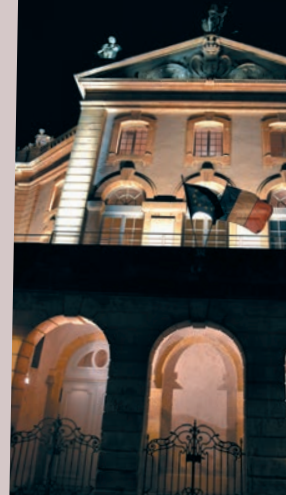
Enthousiasme intact également au moment de présenter *Frankenstein Junior*, une comédie musicale de Mel Brooks qui fit les grands soirs de Broadway. La première de ce spectacle aura lieu le 31 octobre, accompagnée d'une fête d'Halloween proposée par l'association des commerçants place de la Comédie à Metz.

Pour les fêtes de fin d'année, le directeur promet *Coppélia*, le ballet de Léo Delibes inspiré de l'un des célèbres contes d'Hoffmann. L'histoire magique de la poupée du savant Coppélius sera dansée par le Ballet de l'Opéra-Théâtre, avec des artistes de la maison dans les rôles-titres.

CONFINEMENT ET GRANDE PRAIRIE

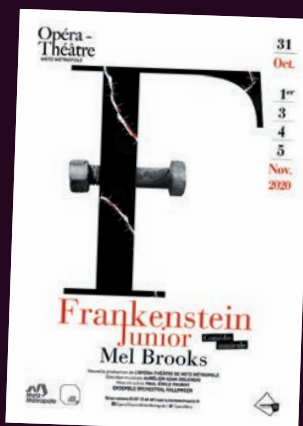
Parmi les perles de la saison, on attend également Clémentine Célarié seule en scène dans *Une vie* d'après Guy de Maupassant. « L'héroïne Jeanne est à elle seule toutes les femmes. La comédienne, que le public pourra rencontrer dans la salle à l'issue des deux représentations, m'a confié que c'est le moment pour elle de porter ce spectacle », relate Paul-Émile Fourny, qui se réjouit aussi de mettre en scène *Le Tourniquet*, une pièce de Victor Lanoux qu'il a en tête depuis sa vie d'étudiant au Conservatoire royal de Liège. « Une histoire de confinement, que deux de mes professeurs interprétaient en 1979 », raconte-t-il.

En quête d'espaces plus vastes, *Les Nozze di Figaro* de Mozart verront début avril toute la salle de l'Opéra-Théâtre invitée à un mariage dans une grande prairie ! Le concept est proposé par le metteur en scène Joël Lawers pour cet opéra-bouffe dont Lorenzo da Ponte écrivit le livret d'après *Le Mariage de Figaro* de Beaumarchais.





Giovanna d'Arco
Vendredi 2 octobre
à 20 h,
dimanche 4 octobre
à 15 h,
mardi 6 et jeudi 8 octobre
à 20 h.



Frankenstein Junior
Samedi 31 octobre
à 20 h 30,
soirée Halloween
dès 18 h 30 sur la place
de la Comédie, poursuite
de la soirée dans les
restaurants et les bars
de la ville.
Dimanche 1^{er} novembre
à 15 h,
mardi 3, mercredi 4
et jeudi 5 à 20 h.

Toute la programmation sur
opera.metzmetropole.fr

Billetterie et abonnements à partir du
3 septembre 2020

JUSQU'AU BOUT DE LA SAISON

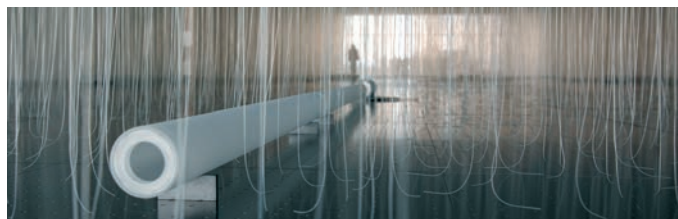
Pour démontrer plus encore l'originalité de cette saison, il faudrait aussi raconter le ballet *O Vento*, qui sera créé en coproduction avec le festival Passages au mois de mai. « *C'est la première fois que nous élaborons une coproduction avec ce festival*, explique Paul-Émile Fourny. *Son directeur Benoît Bradel est allé au Brésil à la rencontre de la chorégraphe Morena Nascimento pour créer ce ballet.* » Les corps célèbrent la force tourmentée et mouvante pour vaincre la crise que traverse le Brésil.

Et dans ce cheminement créatif, comment ne pas évoquer *Fidelio*, l'unique opéra composé par Beethoven, programmé en juin ? L'œuvre relate le combat de Léonore, qui tente de sauver son mari emprisonné par un ennemi politique. « *Si nous parvenons à réaliser notre saison jusqu'à ce point, nous aurons atteint le stade ultime de la liberté*, exprime alors le directeur de la maison dédiée à l'opéra, au théâtre et au ballet. *Nous nous battons pour que cette salle que nous adorons puisse encore vivre, avec son public, de grands moments artistiques !* » conclut-il.

CENTRE POMPIDOU-METZ

Avec des yeux nouveaux

Faire connaissance avec un arbre plus vrai que nature, croiser l'art à la source des traditions populaires et voir l'air frémir sous nos yeux... Pour son 10^e anniversaire, le centre d'art messin propose tout cela et bien plus encore.



Une visite dans un centre d'art permet certainement de percevoir plus finement les éléments du monde qui nous entoure. L'air par exemple, matériau à partir duquel Susanna Fritscher a conçu l'installation immersive *Frémissements*, accessible dans la Galerie 3 du Centre Pompidou-Metz jusqu'au 14 septembre. « *Je veux rendre l'air visible et audible* », explique l'artiste dans l'espace redessiné par des milliers de longs fils de silicone animés par les flux d'airs en circulation dans le bâtiment. Réinjecté dans la salle par de délicats tubes de verre, le souffle amplifié par des membranes se donne à voir et à entendre.

En redescendant par l'ascenseur panoramique, on embrasse du regard le noyer monumental de bronze et de marbre de Carrare qui a poussé au cœur du forum. *Indistinti confini – Noce [Frontières indistinctes – Noyer]*, sculpture d'une quinzaine de mètres de haut de l'italien Giuseppe Penone, naît de la fusion du végétal, du métal et de la pierre.

C'est encore au croisement du réel et de l'imaginaire que l'on découvre les espaces de l'exposition *Folklore*, conçue par le Centre Pompidou-Metz en collaboration avec le Mucem (musée des Civilisations de l'Europe et de la Méditerranée). Un parcours entre réalité des objets issus de la tradition populaire, histoires qu'ils racontent et beauté des œuvres qui s'en inspirent. Celles-ci sont signées de Paul Gauguin, Vassily Kandinsky ou encore Paul Sérusier, artistes pour qui le « folklore » (littéralement le « savoir du peuple »), constitue un vivier inépuisable de formes, de motifs et de techniques.

Les étudiants de l'École Supérieure d'Arts de Lorraine ont été associés à la mise en place de l'installation *Frémissements* et à la conception de la première salle de l'exposition *Folklore*.

Frémissements
jusqu'au 14 septembre 2020
Indistinti confini – Noce
jusqu'au 11 janvier 2021
Folklore
jusqu'au 4 octobre 2020
centrepompidou-metz.fr



Audacieux et international

Des créations numériques d'artistes du monde entier se dévoileront sur les édifices messins du 20 novembre 2020 au 3 janvier. Le festival international d'Arts numériques s'annonce en mode automne/hiver.



NUAGE IMMERSIF À L'OPÉRA-THÉÂTRE DE METZ MÉTROPOLE

Les artistes canadiens et français C4rt0 & Ena Eno (designer graphique et développeur informatique pour le premier, compositeur, musicien et plasticien pour le second), nous réservent la magie d'un nuage de points dans un dôme géodésique installé à l'Opéra-Théâtre de Metz Métropole. Cette œuvre immersive à 360° baptisée *Cosmic Uroboros* proposera au public de voyager entre des édifices remarquables et emblématiques de Metz et de Montréal.

Outre le parcours « Pierres Numériques », *Constellations de Metz* accueillera des rencontres professionnelles internationales dont le premier colloque *Knowledge Immersive Forum* [forum de savoir immersif] centré sur les nouvelles expériences immersives, les images, narrations et usages numériques au service de la culture.

Désormais ancré dans le paysage des festivals d'arts numériques nationaux et internationaux, en 2019 *Constellations de Metz* a généré 6,4 millions d'euros de retombées économiques sur le territoire (3,75 euros par euro dépensé).

LES ÉDIFICES MESSINS EN DIALOGUE AVEC LE MONDE

Constellations accentue cette année sa dimension internationale en collaborant avec des acteurs des arts numériques comme le festival Signal de Prague et la Société des arts technologiques de Montréal.

La programmation met en scène plus d'une dizaine de créations numériques signées par des collectifs d'artistes français, mais aussi originaires du Canada, d'Espagne, d'Italie, d'Ukraine, d'Équateur ou encore d'Afrique du Sud. Les œuvres dialoguent et transfigurent le patrimoine architectural messin, le regard sur la création numérique d'aujourd'hui est renouvelé.

Une édition en habits « Constellations d'hiver », c'est ce que prépare le festival d'arts numérique de Metz pour ses nombreux adeptes (1 400 000 visiteurs en 2019), qui ont dû patienter en raison de la crise sanitaire.

Dès le 20 novembre, le public découvrira une dizaine de créations numériques et nocturnes originales. On attend notamment *Morphosis 2*, mapping vidéo architectural et monumental de Vincent Masson sur la cathédrale Saint-Étienne, dans le contexte des 800 ans de l'édifice. L'église Saint-Clément accueillera quant à elle le premier concours international de *mapping* vidéo.

Une tournée inédite

Le festival Hop Hop Hop s'allie pour la deuxième année avec la métropole et part en tournée dans huit communes. De l'humour et de la poésie, du ludique et du convivial : Metr'Hop Hop Hop revient cet automne !



On se souvient que pour son 10^e anniversaire, Hop Hop Hop, le fameux « festival international à ciel ouvert », s'était déployé dans six communes de la métropole. Humour à fleur de peau, Métr'HopHopHop avait d'emblée trouvé son public dans les villages.

Et si l'année 2020 est inédite, Hop Hop Hop n'en perd pas pour autant le sourire ! La compagnie Deracinemoa, à l'origine du festival, rassemble ses artistes fétiches, et mitonne un programme d'une vingtaine de spectacles qui devraient enchanter nos soirées au tout début de l'automne.

À partir du 29 septembre, le festival accueille le public avec la complicité de Metz Métropole et de ses communes. Au menu, une formule qui s'exporte de village en village, en passant par la ville (calendrier ci-dessous) : un spectacle de rue en fin de journée, une animation musicale, un jeu, une restauration sur réservation et une guinguette jusqu'à 22 heures. De quoi se divertir en bonne compagnie, le tout dans le respect des mesures de sécurité.

Programmation complète, informations metzmetropole.fr Hophop.eu



11^e ÉDITION DU FESTIVAL
Du 29 septembre
au 4 octobre 2020

Mardi 29 septembre
Inauguration du Festival
à Mécleuves

Mercredi 30 septembre
Moulins-lès-Metz

Jedi 1^{er} octobre
Peltre

Vendredi 2 octobre
Pouilly

Samedi 3 octobre
Metz

Dimanche 4 octobre
Noisseville, Chesny,
Sainte-Ruffine



JEP 2020 Patrimoine et éducation : apprendre pour la vie

La 37^e édition des Journées européennes du patrimoine se tiendra les 19 et 20 septembre 2020. Ces journées célébreront cette année le rôle de l'éducation dans le patrimoine, et, à l'inverse, le rôle du patrimoine dans l'éducation.

Toutes les informations sur les événements proposés dans les communes de Metz Métropole : metzmetropole.fr

FIM Metz Métropole valorise le tourisme

Du 25 septembre au 5 octobre 2020, Metz Métropole met le tourisme à l'honneur sur son stand à la Foire internationale de Metz, en collaboration avec l'Agence Inspire Metz - Office de Tourisme et la Ville de Metz.

Invitation au voyage et à la découverte, la FIM propose chaque année de visiter un pays ou une région du monde. C'est l'occasion pour Metz Métropole de valoriser son territoire, de partager son art de vivre et surtout de faire (re)découvrir les richesses du patrimoine local.

Parc des expositions, Metz

Et encore : **idées balades nature**
Pour préparer vos itinéraires de balades à pied ou à vélo, notre article sur la carte balade nature de Metz Métropole est à retrouver sur metzmetropole.fr



Françoise Grolet, Grégoire Laloux
Élus Rassemblement National

NOUS SERONS LA VOIX DE TOUS CEUX QUI N'EN ONT PAS !

Nous, élus du Rassemblement National, aurons à cœur de défendre tous les habitants de Metz Métropole, de la ville comme des villages. Il apparaît comme une évidence que ce n'est pas avec les élus qui ont échoué hier que l'on pourra changer, demain, la qualité de vie. N'oublions pas les erreurs passées de ces professionnels de la politique, toujours en poste aujourd'hui !

Des solutions nouvelles fondées sur l'écoute du peuple et sur le respect du contribuable sont nécessaires. L'argent public doit servir à améliorer votre

cadre de vie, et à répondre rapidement aux conséquences désastreuses de la crise du coronavirus sur l'emploi.

Nous emploierons notre représentation électorale pour dire tout haut ce que vous pensez tout bas, dans la dynamique d'une opposition loyale et constructive au sein de Metz Métropole.

Vous êtes invités à exprimer vos questions et vos idées, ou à nous contacter pour un RV : 06 01 58 40 39 - fgrolet@pouremetz.com

MINISTÈRE DES ARMÉES
Liberté
Égalité
Fraternité

CONCERT Gratuit

Musique de l'Arme Blindée Cavalerie

édition 2020

"la solidarité,
plus fort ensemble"

au profit des orphelins, des blessés des armées et leurs familles

Samedi 10 octobre 2020 - 20^h - Arsenal

Places à retirer à la billetterie de l'Arsenal à partir de septembre du mardi au samedi de 13^h à 18^h

@armeeszne

cit  musicale metz

LE MET
Accédez facilement au concert grâce aux lignes du Réseau LE MET. Infos et recherche d'itinéraire sur lemet.fr ou l'application mobile LE MET.

Solidarité Défense Concert au profit des orphelins et des blessés des armées

L'État-Major Grand Est mène chaque année depuis 2012 une opération de solidarité, à laquelle s'associe Metz Métropole, au profit de l'Association pour le Développement des Œuvres d'entraide dans l'Armée (ADO). Un concert annuel destiné à collecter des fonds au profit des orphelins, des blessés des armées et de leur famille est proposé en point d'orgue de cette opération solidaire.

Cette année ce concert sera donné par la musique de l'Arme Blindée Cavalerie (ABC) le samedi 10 octobre à 20 heures à l'Arsenal à Metz, il célébrera la ville de Metz à travers l'Histoire. Visuel réalisé par l'artiste lorrain Paul Flickinger.

MUSÉE DE LA COUR D'OR

METZ MÉTROPOLE

INSPIRE ME
TZ



Louis qui sort de chez le coiffeur
trop fier de son nouveau look.

#style #permanente4ever

VENEZ VOUS
(LA) RACONTER!

f i t + D'INFOS : MUSEE.METZMETROPOLE.FR

Metz
Métropole

MUSÉE DE
LA COUR D'OR



Welcome Byzance

Opéra - Théâtre

METZ MÉTROPOLE

GIOVANNA D'ARCO

ROMÉO ET JULIETTE

FRANKENSTEIN JUNIOR

L'ÉTRANGER

COPPÉLIA

FIDELIO

OTHELLO

LE NOZZE DI FIGARO

MADAMA BUTTERFLY

SAISON
20
21

BILLETTERIE ET ABONNEMENTS À PARTIR DU 3 SEPTEMBRE 2020